

# [442<sub>v1</sub>] Texline

## CONDITIONS

## SUPPORTS

## MISE EN ŒUVRE

Avant de procéder à la mise en œuvre du revêtement, il convient de l'examiner et de déceler éventuellement tout problème d'ordre visuel.

Ce produit est destiné à un usage résidentiel.

### CONDITIONS DE POSE

|                        |  |  |
|------------------------|--|--|
| PLANÉITÉ DU SUPPORT    | < 5 mm sous la règle de 2 m et < 2 mm sous le réglet de 20 cm  | Support plan, propre, sain, sec et solide  |
| STOCKAGE DU REVÊTEMENT | Sur support sec dans des locaux clos et aérés  | Acclimatation des rouleaux déroulés sur le lieu de pose 24h avant sa mise en œuvre   |
| TEMPÉRATURE DE POSE    | 15°C < T° support < 30°C<br>15°C < T° ambiante < 30°C  | L'humidité ambiante et la température du support doivent être telles qu'il n'y ait pas de condensation au niveau du support (point de rosée). La température du support doit être supérieure de 3°C au point de rosée. |
| OUTILLAGE              | Crayon, cutter avec lame droite et lame croche, règle de 2 m, mètre, cale en liège (maroufleur), araseur |  |
| MISE EN SERVICE        | Dépendante du type de pose   | Pose libre ou une pose semi-libre: immédiate après la pose.<br>Pose collée: après le séchage complet de la colle. Suivre les recommandations du fournisseur de colle.  |

### CONDITIONS D'USAGE

|                     |   |  |
|---------------------|---|--|
| TEMPÉRATURE D'USAGE | 10°C < T < 30°C                                     |  |
| CHARGES STATIQUES   | Produits compatibles avec le mobilier d'habitation. | Proscrire les embouts caoutchouc et les tapis avec envers caoutchouc.<br>Utiliser des embouts plats (non coniques), sans motif (lisse) et adaptés au PVC. Protéger les pieds de mobilier.<br>Vérifier que les embouts déjà présents sur les meubles soient plats, lisses et exempts de corps étrangers pour ne pas rayer le revêtement.<br>Le mobilier lourd, mobile ou vibrant doit être disposé sur un dispositif de répartition des charges sous chaque pied ou roulette. |

# [442<sub>v1</sub>] Texline

CONDITIONS

SUPPORTS

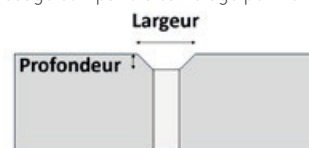
MISE EN ŒUVRE

## SUPPORT

## CONDITIONS

Pour la pose de ce revêtement

|  |   |  |
|--|---|--|
| Support maçonné (dalle ou sol, béton, chape ciment, chape anhydrite...)  | ✓ | Non soumis à reprise d'humidité. Au moment de la pose<br>≤ 4% CCM (80% RH) et ≤ 0,5 % CCM pour les chapes anhydrites   |
| Parquet et supports à base de panneaux de bois. Adhérents au support.  | ✓ | Présence et maintien de la ventilation en sous face.<br>Traiter et poncer les joints avec un enduit approprié si leur ouverture est > 3 mm.<br>Poncer en cas de désaffleurements > 1 mm.<br>Dans tous les cas, le traitement des joints et l'application d'un enduit de lissage compatible avec le support bois et le ponçage permettent d'éviter l'apparition de spectres.  |
| Stratifié ou panneau de bois flottant  | ✗ | Dépose de l'ancien revêtement  |
| Anciennes dalles vinyles collées en plein  | ✓ | Après vérification et réparation selon l'état du revêtement. Si plus de 10 % de la surface est en mauvais état, il convient de déposer puis de faire une nouvelle préparation de sol. Si moins de 10 % de la surface à recouvrir est manquante ou non adhérente dans un même local : recoller les zones décollées, reboucher les espaces libres avec un produit compatible (enduit de lissage, produit de réparation). |
| PVC compact / Linoleum / Caoutchouc compact collés en plein / Moquette rase  |   |  |
| Carrelages   | ✓ | Les carreaux de carrelages doivent être sans désaffleures.<br>Appliquer un enduit de lissage compatible carrelage si la largeur des joints est > 5 mm et / ou la profondeur > 1 mm.<br>Dans tous les cas, l'application d'un enduit de lissage compatible carrelage permet d'éviter l'apparition de spectres du support.   |
| Sous couche acoustique   | ✗ | Dépose de l'ancien revêtement  |
| PVC posé semi-libre  |   |  |
| PVC isophonique (Vinyl Sur Mousse), Linoleum sur mousse  |   |  |
| Caoutchouc sur mousse  |   |  |
| Tout revêtement non adhérent ou partiellement adhérent   | ! | Dépose de l'ancien revêtement.<br>Nécessite une pose collée en plein.  |
| Plancher rayonnant électrique selon Cahier CSTB n°3606, max 28°C   |   |  |
| Plancher réversible à eau basse température selon Cahier CSTB n°3164, max 28°C   |   |  |
| Plancher chauffant à eau chaude basse température selon NF DTU 65.14, max 28°C   | ✓ | Autorisé après dépose de l'ancien revêtement.<br>Chauffage éteint 48h avant travaux puis remise en chauffe progressive 48h après l'installation.   |
| Planchers chauffants par câbles électriques enrobés dans le béton selon DTU 65.7, max 28°C (Plancher mixte / à accumulation) |   |  |



# [442<sub>v1</sub>] Texline

CONDITIONS

SUPPORTS

MISE EN ŒUVRE

## MISE EN PLACE ET PLACEMENT DU REVÊTEMENT

### ACCLIMATATION :

- Balayer et aspirer soigneusement le support.
- Dérouler et maroufler les rouleaux dans la pièce où ils seront posés.
- Vérifier que le bord du rouleau est droit : aligner le bord du rouleau sur l'axe central de la pièce pour avoir une référence.
- Laisser 1 cm entre chaque lé pour permettre à la matière de s'acclimater à la salle dans sa longueur et dans sa largeur. Si la place est insuffisante, il est possible de superposer deux rouleaux.
- **Laisser reposer la matière déroulée pendant 24h.**

### CONSEIL DE POSE :

- Dans la mesure du possible, les joints (bord à bord de rouleaux) doivent être placés en dehors des zones prévisibles de fort trafic.
- L'orientation des lés vers le mur de la fenêtre principale doit être privilégiée.
- Dans les couloirs, les lés seront disposés dans le sens de la circulation principale sauf prescriptions particulières.

## CHOIX DU TYPE DE POSE

La solution de maintien (bande adhésive) retenue doit être compatible avec les sols PVC et ne doit pas contenir de caoutchouc.

Les poses libre et semi-libre sont à privilégier (facilité de pose et de dépose).

### POSE LIBRE:

Pose sans maintien possible jusqu'à 35 m<sup>2</sup> si une des dimensions de la pièce est inférieure à la largeur du rouleau.

**Conseil:** un maintien en périphérie avec un adhésif double face pour PVC facilitera l'arasement.

### POSE SEMI-LIBRE:

Mise en place d'adhésif double face pour PVC en pourtour de pièce et à l'emplacement des joints.

### POSE COLLEE:

Pose possible par simple encollage avec une colle acrylique pour revêtement PVC à envers textile et compatible avec le support visé.

Suivre les recommandations du fournisseur de colle. L'encollage est habituellement réalisé à la spatule A2.

Il est nécessaire d'attendre le séchage complet de la colle avant d'aménager la pièce

### MISE EN PLACE :

- Repérer au sol (crayon papier ou cordex) un joint (bord à bord de rouleau) qui sera l'axe de référence de la pose.

Dans le cas de panneaux à base de bois, le joint ne doit pas être positionné sur un joint des panneaux de bois; il est habituellement espacé d'au moins 15 cm.

- Appliquer l'adhésif double face à l'endroit des joints et en pourtour de pièce.
- Placer un premier rouleau le long de l'axe de référence et placer les autres rouleaux en bord à bord ou réaliser une double-coupe (superposition des lisières et coupe en une seule fois des deux épaisseurs de revêtement avec un cutter à lame droite).

# [442<sub>v1</sub>] Texline

## CONDITIONS

## SUPPORTS

## MISE EN ŒUVRE

Dans le cas de décors, vérifier la bonne correspondance des décors des lés pour un rendu parfait.

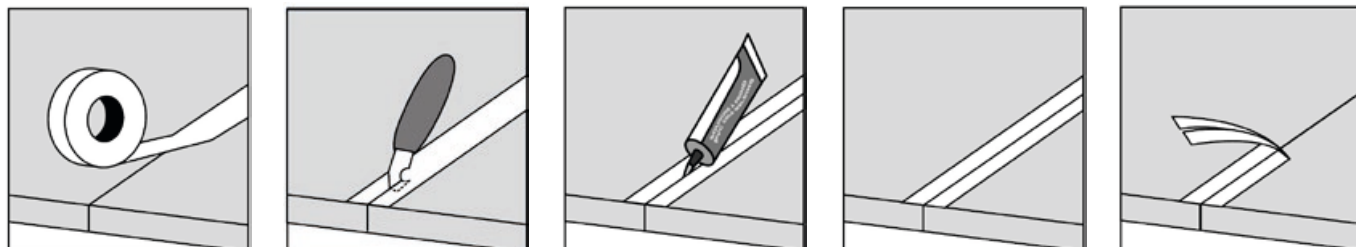
- Retirer le papier protecteur de l'adhésif double face.
- Appliquer le revêtement sur l'adhésif double face.
- Maroufler les joints à la cale à liège.

**NB:** dans le cas de la pose collée, le revêtement est placé puis replié par moitié avant d'être appliqué et marouflé dans la colle dans son temps de travail (suivre les recommandations du fournisseur de colle).

## SOUDURE

Les joints sont traités par soudure à froid (produit destiné aux revêtements PVC avec envers textile) selon les règles et techniques habituelles :

- Appliquer un ruban adhésif sur le joint.
- Couper le ruban adhésif dans le joint.
- Enfoncer profondément l'embout d'application dans le joint pour remplir de l'épaisseur du produit en reculant.
- Laisser sécher 10 minutes.
- Retirer le ruban adhésif.



- Les éventuels surplus de produit peuvent être nettoyés à l'aide d'une essence minérale.

Une soudure à chaud peut être réalisée par un professionnel (voir PMO 501).

## FINITIONS ET POINTS SINGULIERS

### ARASAGE :

Il est réalisé avec un araseur ou un cutter équipée d'une lame croche.



### SEUIL DE PORTE :

Utilisation d'une barre de seuil en recouvrement et / ou application d'une bande de double face sur 5 cm minimum.

### PIÈCES HUMIDES ET POSE SUR SUPPORT À BASE DE BOIS :

L'espace entre le revêtement et les plinthes doit être rempli par un mastic de finition MS Polymère ou un Mastic PU compatible pièce humide.